

刷浅黄。头宽稍大于长；唇基隆起，密被刻点；上颚宽，3齿；颅顶圆；颜面、颅顶及颊密被刻点；触角第1鞭节长于第2+3节；中胸及小盾片刻点似颅顶；并胸腹节中央

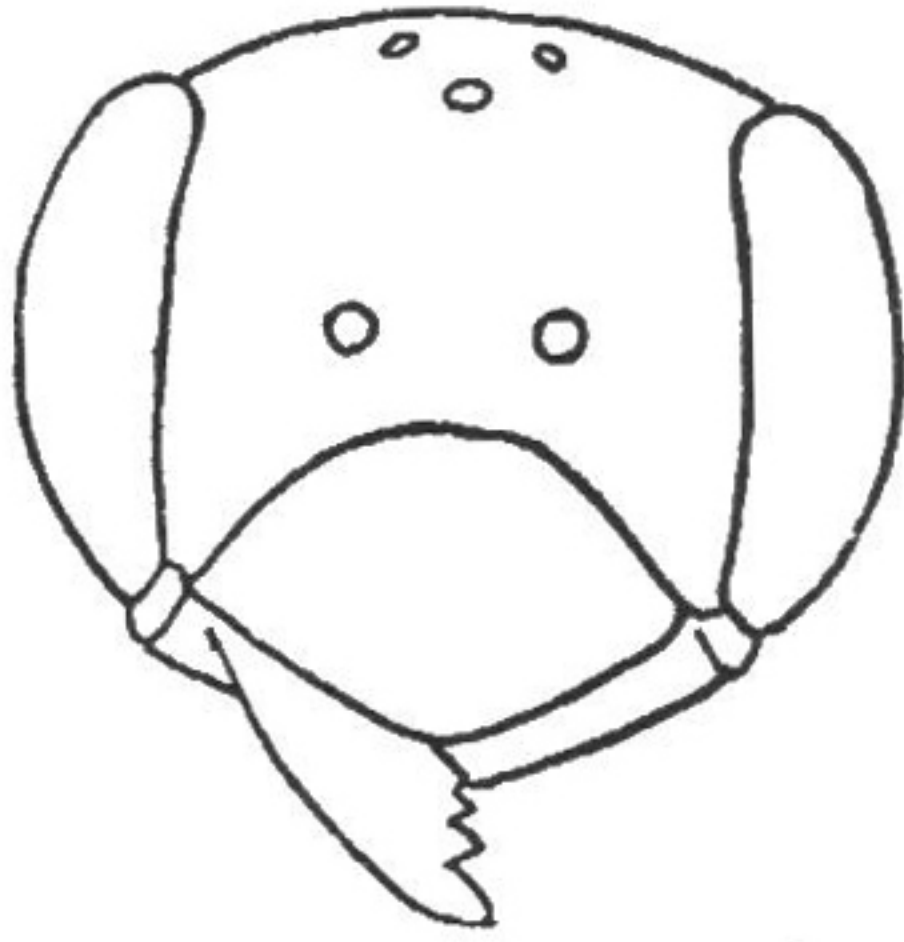


图 142 黄带切叶蜂 *M. (E.) flavofasciata* Wu 头部♀

小区光滑，基部密布刻点及小皱褶；腹部各背板刻点较胸部稀；第6背板刻点小而密。体黑色；复眼褐色；上颚齿褐色；触角鞭节深褐色；翅基片褐色；前足及中足的第2~5节跗节黑褐色；后足胫节距浅黄色。体毛灰白至浅黄色；唇基、颅顶、胸部背板、腹部第1~5节背板端缘毛带及腹毛刷均浅黄色；腹部第1节背板端半部及第2~5节背板被稀而短的黄毛；第6背板被不明显的短纤毛。

雄性：未明。

观察标本：西藏，扎耶，3540m，1960.VII.6，1♀，王春光采。

分布：西藏（扎耶）。

(209) 葛切叶蜂湿亚种 *Megachile (Eutricharaea) gathela humida* Cockerell, 1929 中国新记录种

Megachile gathela humida Cockerell, 1929, Ann. Mag. Nat. Hist., 10 (4): 144. Siam.

雌性：9~10mm。体黑色，被白毛。上颚端部宽大，5齿，第2与第3齿间隙均具切脊；唇基刻点细密，中央具窄的光滑纹；额唇基中部光滑；颊为复眼宽的1/2；颅顶窄，后单眼间距为单眼至颅顶边缘的2倍；中胸背板及侧板刻点密；腹部第2~5节背板具横沟；第2节背板基半部革状；后基跗节基部宽于端部。体黑色；鞭节黑褐色；翅透明；翅基片、翅痣及翅脉均黄褐色；足黑褐色；距黄褐色。体毛白色；唇基两侧、颜面、颊、胸侧及并胸腹节均密被白毛；中胸背板及小盾片被稀而短的浅黄褐色毛；中胸背板端缘密被奶白色毛；腹部第1节背板两侧及端缘、第1~5节背板具白毛带；腹毛刷白色；后足基跗节内侧被金黄色毛。

雄性：未明。

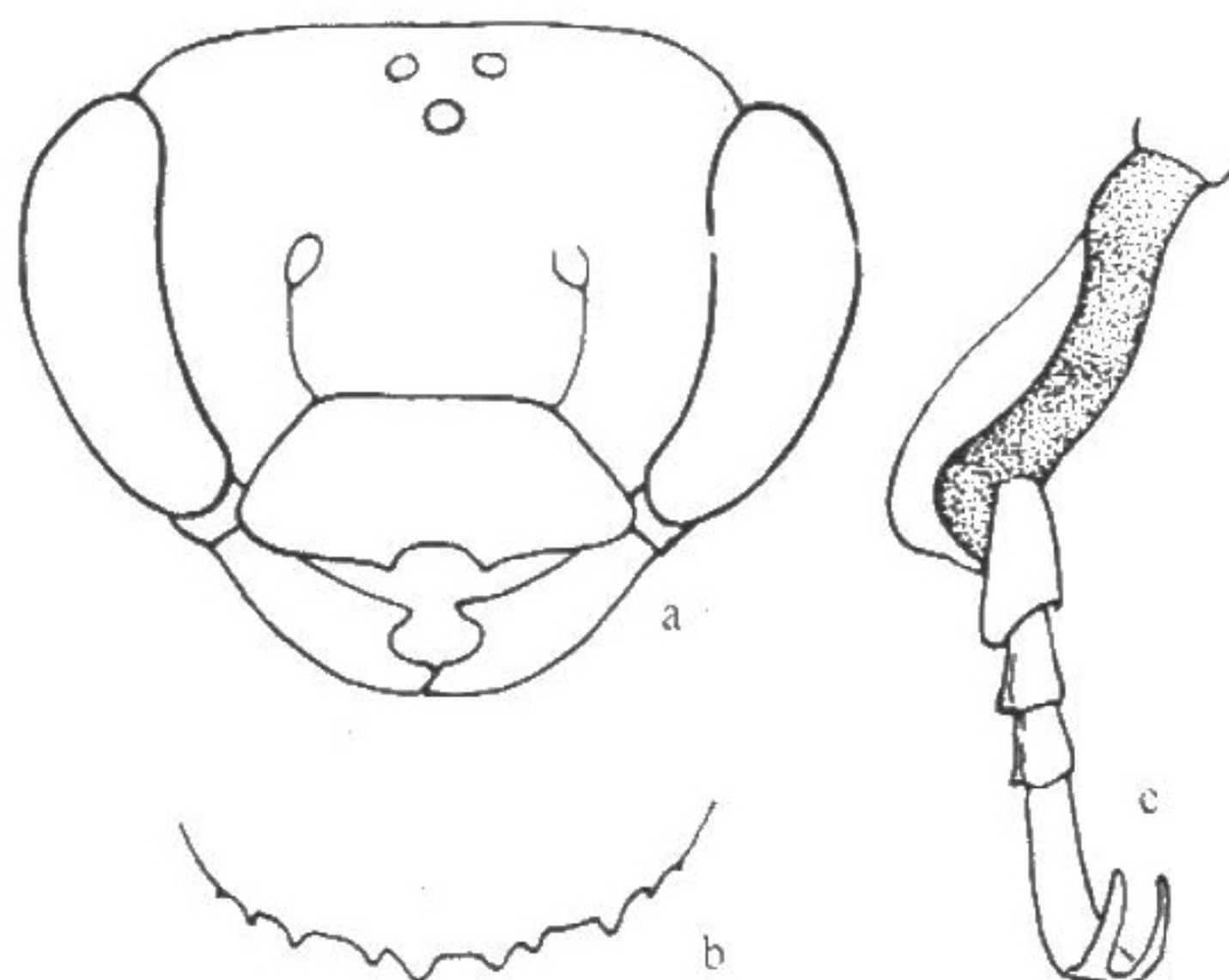
观察标本：福建，崇安城关，240m，1960.IX.19，1♀，张毅然采。

分布：福建（崇安）；越南。

(210) 片跗切叶蜂 *Megachile (Eutricharaea) laminopes* Wu, 2005 (图 143)

Megachile (Eutricharaea) laminopes Wu, 2005, Act. Zootaxon. Sin., 30 (1): 155 China: Yunnan.

雄性：7.8mm。体黑色，前、中、后腿节均黄褐色。头宽约为长的2倍；唇基端部

图 143 片跗切叶蜂 *M. (E.) laminipes* Wu

a. 头部 b. 第6背板端缘 c. 前足跗节

向外伸，中央具凹；上颚2齿；触角第1鞭节短于第2节；末节扁平；基跗节橘黄色片状；中足及后足腿节膨大；腹部背板密被小刻点；第2~4节背板端缘革状；第6背板亚端缘共8个小齿，中央2齿较宽钝，其间具浅凹，两侧缘各具3尖齿；育4个外露的腹板。体黑色；触角、翅基片均褐色；翅透明；翅痣及翅脉均黄褐色；爪及距黄褐色。唇基、颜侧密被浅黄色长毛；颜顶及中胸盾片均被稀白毛；胸侧、小盾片、并胸腹节两侧及腹部第1背板均被浅黄色长毛；第2~4节背板端缘被绒毛状黄毛；第5背板黄毛稀；第6背板密被橘黄色长毛；足毛白色，前足各节外侧毛长；中足腿节、胫节及基跗节外侧白毛长；后足腿节外侧及跗节内侧白毛长。

雌性：未明。

观察标本：云南，西双版纳勐拿，1950.Ⅺ.17，1♂，孟绪武采。

分布：云南（西双版纳）。

(211) 北方切叶蜂 *Megachile (Eutricharaea) manchuriana* Yasumatsu, 1939 (图 144)

Megachile manchuriana Yasumatsu, 1939, Trans. Nat. Hist. Soc. Formosa, 29: 235. Manchuria.

雌性：8~11mm。体黑色，体毛以浅黄色为主。上颚4齿；唇基密被刻点；中胸刻点较唇基稀，中央光滑，刻点很稀；腹部背板具稀的毛孔。翅浅褐色透明；翅基片黑色；翅脉黑褐色；颜侧（触角窝以下）、颊及胸侧密被白色长毛；唇基、额及颜侧（触角窝以上）被黄褐色毛；颜顶及胸部背板中央被稀的黑毛；中胸前缘、小盾片、后胸、并胸腹节、腹部第1~2节背板被浅黄色毛；第3~6节背板被黑毛。后足跗节内侧被金黄色毛；腹毛刷白色，端节黑色；第6背板密被白绒毛。

雄性：8~10mm。与雌性主要区别为：腹部第6背板密被白绒毛，端缘锯齿状，中